

# **Piano Programma e Bilancio di previsione 2026-2028**

(in approvazione all'Assemblea dei Soci del 26.01.2026)

## Sommario

<b>Piano Programma 2026-2028 .....</b>	<b>3</b>
<b>L'assetto normativo ed istituzionale del Consorzio .....</b>	<b>3</b>
Il Consorzio Terrecablate - costituzione, finalità, sviluppo .....	3
Il Consorzio e TCRS dopo il TUSPP (D.Lgs. 175/2016).....	4
Gli organi del Consorzio .....	4
Lo scenario ICT Regionale .....	5
<b>Linee programmatiche .....</b>	<b>6</b>
Interventi per lo sviluppo delle infrastrutture di rete .....	6
Sviluppo dei servizi cloud e del data center consortile.....	7
Sicurezza informatica e protezione delle infrastrutture digitali .....	7
Adeguamento al quadro normativo in materia di sicurezza delle reti e dei sistemi informativi (Direttiva NIS2) .....	8
Sviluppo e utilizzo delle tecnologie di intelligenza artificiale .....	8
<b>Obiettivi operativi .....</b>	<b>9</b>
Servizi di connettività .....	9
Data Center .....	9
Comunicazione Elettronica .....	10
Videosorveglianza .....	10
Servizi professionali .....	11
Cybersecurity e compliance normativa.....	12
<b>Novità nella determinazione dei contributi di funzionamento .....</b>	<b>12</b>
<b>Organizzazione interna .....</b>	<b>13</b>
<b>Gestione del patrimonio immobiliare .....</b>	<b>19</b>
<b>Programma di investimenti 2026-2028.....</b>	<b>19</b>
<b>Il Consorzio e la società Terrecablate Reti e Servizi (TCRS srl) .....</b>	<b>20</b>
<b>Bilancio di Previsione annuale e pluriennale 2026-2028 ..</b>	<b>22</b>
<b>Premessa - criteri di redazione e riforma Accrual .....</b>	<b>22</b>
<b>Costi della Produzione.....</b>	<b>22</b>
<b>Oneri diversi di gestione .....</b>	<b>27</b>
<b>Valore della produzione .....</b>	<b>27</b>
<b>Proventi ed oneri finanziari.....</b>	<b>28</b>
<b>Rettifica di valore di attività finanziarie .....</b>	<b>30</b>
<b>Imposte sul reddito di esercizio.....</b>	<b>30</b>
<b>Preventivo finanziario .....</b>	<b>31</b>
<b>Indici di riferimento .....</b>	<b>31</b>
<b>Risultato di esercizio.....</b>	<b>32</b>
<b>Conto economico di previsione 2026-2028 .....</b>	<b>32</b>

**L'assetto normativo ed istituzionale del Consorzio****Il Consorzio Terrecablate - costituzione, finalità, sviluppo**

---

Il Consorzio Terrecablate fu costituito il 18 aprile 2002 fra la Provincia di Siena e tutti i 36 Comuni ricompresi nel suo territorio, con la principale finalità di progettare, realizzare e gestire una rete di telecomunicazioni a larga banda nel territorio provinciale, operando inizialmente nel quadro delineato dal T.U. D.Lgs. 267/2000 sull'ordinamento degli Enti locali e dalla normativa e giurisprudenza comunitaria sui servizi pubblici e sui servizi nei cosiddetti "settori esclusi".

La disponibilità di infrastrutture a larga banda e di tecnologie e servizi ad essa correlati fu considerata fattore strategico di crescita della società della conoscenza, di sostegno ed incremento della competitività del sistema economico locale e mezzo insostituibile per i cittadini di conseguire quello che viene definito come un diritto di cittadinanza, sul quale costruire una maggior partecipazione democratica.

Il Consorzio si dotò di licenze individuali rilasciate dal Ministero delle Comunicazioni per il servizio di telefonia vocale ed internet e per l'installazione e fornitura di reti di telecomunicazioni (TLC) aperte al pubblico, procedendo soprattutto, nella veste di operatore di TLC, all'attività di infrastrutturazione del territorio.

Nel novembre 2005 il Consorzio costituì una società di gestione delle reti e dei servizi di comunicazione elettronica denominata "Terrecablate Reti e Servizi Srl" (TCRS), partecipata al 100% separando la gestione dei servizi di TLC agli Enti Consorziati da quella verso il pubblico; ciò in quanto il D.Lgs. 259/2003, "Codice delle comunicazioni elettroniche" veniva ad impedire alle P.A. centrali e locali di fornire reti o servizi accessibili al pubblico se non costituendo apposite società controllate o partecipate.

TCRS si propose così sul mercato come attore nel campo TLC per fornire i servizi tipici di un operatore commerciale; il Consorzio proseguì nell'infrastrutturazione del territorio provinciale con una rete che, altrimenti, difficilmente sarebbe stata realizzata da un operatore privato.

L'attuale Statuto vigente dal 1.1.2007 qualifica il Consorzio come realizzatore delle infrastrutture nella provincia e come fornitore di servizi strumentali alle funzioni delle Amministrazioni. I soci del Consorzio sono 39: la Provincia di Siena, i suoi 35 Comuni e le 3 Unioni di Comuni. La compagine può esser estesa anche a soggetti pubblici fuori provincia ed alla Regione Toscana. Il Consiglio di amministrazione è costituito esclusivamente di amministratori degli stessi enti, per rinsaldare il legame tra il Consorzio e gli enti soci in ossequio alla disciplina sul c.d. "controllo analogo"; aspetto, quest'ultimo, che è divenuto più incisivo con l'approvazione unanime di una successiva apposita convenzione fra i soci.

La convenzione richiamata ha consentito in data 23.5.2022 l'iscrizione del Consorzio (ente aggiudicatore) e degli enti soci (amministrazioni aggiudicatrici) nell'elenco ANAC a suo tempo previsto dall'art. 192 del D. Lgs. 50/2016 - Codice Appalti, previgente all'attuale D. Lgs. 36/2023 - per gli affidamenti in house da parte degli enti soci.

Lo Statuto prevede la fornitura di servizi a richiesta degli enti consorziati, quali, a titolo esemplificativo: centro servizi per l'innovazione e il supporto per lo sviluppo di servizi di e-government; progettazione, sviluppo e gestione della rete interna a larga banda del Consorzio delle reti informatiche e dei sistemi informativi degli enti; polo tecnico organizzativo di interconnessione delle pubbliche amministrazioni presenti sul territorio degli enti consorziati; centrale di committenza per acquisti informatici.

Il Consorzio esercita le attività che gli Enti consorziati intendono ad esso conferire per una gestione comune, unitaria, uniforme, associata o semplificata di funzioni e servizi a carattere istituzionale. Per queste ultime attività i rapporti tra il Consorzio e gli Enti consorziati, in conformità al piano annuale delle attività, sono definiti in programmi attuativi o convenzioni apposite che assicurino al Consorzio la remunerazione dei fattori di produzione.

---

### **Il Consorzio e TCRS dopo il TUSPP (D.Lgs. 175/2016)**

Il D.Lgs. 19 agosto 2016, n. 175 "Testo unico in materia di società a partecipazione pubblica" (T.U.S.P.P.), come integrato e modificato dal D. Lgs. 16 giugno 2017, n. 100, ha disposto che ciascuna amministrazione pubblica effettui con provvedimento motivato la ricognizione delle proprie partecipazioni societarie possedute al 23 settembre 2016, individuando quelle che devono essere alienate, ed una ricognizione ordinaria annuale delle partecipazioni possedute ai sensi dell'art. 20.

Il Consorzio non ha natura societaria e, pertanto, non rientra nel perimetro sul quale i propri soci sono tenuti ad intervenire con gli atti di ricognizione periodica. Il Consorzio è, tuttavia, esso stesso un'amministrazione pubblica e pertanto ha annualmente assunto una delibera consiliare inerente alla ricognizione della partecipazione posseduta, ritenendo fino ad oggi vi siano le condizioni per il mantenimento della partecipazione al 100% in Terrecablate Reti e Servizi srl (TCRS).

TCRS dal 2020 ha acquisito lo status di società benefit. In Italia, tale forma societaria è stata introdotta nel 2016 dalla Legge 208 commi 376-384. La società benefit è un'azienda che persegue volontariamente, nell'esercizio dell'attività d'impresa, oltre allo scopo di lucro anche una o più finalità di beneficio comune; è quindi una società tradizionale con una forma giuridica virtuosa, innovativa e con obblighi modificati che impegnano il management e gli azionisti a migliori standard di scopo, responsabilità e trasparenza.

Si ricorda che l'art. 30 del d.lgs. n. 201/2022 prevede l'obbligo anche per i consorzi degli enti locali con popolazione superiore a 5.000 abitanti di una ricognizione periodica della situazione gestionale dei servizi pubblici locali di rilevanza economica nei rispettivi territori. Il Consorzio Terrecablate non è interessato dalla disposizione sui SPL in quanto non ha affidato servizi pubblici locali a rilevanza economica all'unica partecipata TCRS.

Ai dati della società è dedicato un paragrafo successivo.

---

### **Gli organi del Consorzio**

Nell'assemblea del 30 aprile 2025 i soci hanno provveduto al rinnovo degli organi del Consorzio, previo indirizzo formalizzato dal Comitato di Controllo Analogo Congiunto.

Il Comitato del Controllo Analogo Congiunto sul Consorzio Terrecablate è istituito sulla base dell'art. 4 della "CONVENZIONE FRA I SOCI EX ART. 30 DEL DLGS. N. 267/2020 PER L'ESERCIZIO DELLA GOVERNANCE E PER LA REGOLAMENTAZIONE DEL 'CONTROLLO ANALOGO CONGIUNTO'", approvata da tutti i soci e notificata ad ANAC. La convenzione, come detto, si è a suo tempo resa necessaria per l'iscrizione al registro nazionale dei soggetti in house previsto dal D.Lgs. 50/2016 (Codice dei contratti pubblici), recentemente sostituito dal D. Lgs. 36/2023.

### Consiglio di amministrazione

- Presidente: **Giacomo Grazi** Sindaco del Comune di Torrita di Siena
- Consigliere: **Orazio Peluso** Consigliere del Comune di Siena
- Consigliera: **Lisa Valiani** Assessora del Comune di Poggibonsi
- Consigliere: **Roberto Caoduro** Consigliere del Comune di Castellina in Chianti
- Consigliere: **Riccardo Conti** Sindaco del Comune di Buonconvento
- Consigliere: **Marco Bartoli** Sindaco del Comune di San Quirico d'Orcia
- Consigliere: **Marco Pagni** Consigliere del Comune di Sovicille

### Collegio dei Sindaci Revisori

- **Laura Di Renzone** Presidente
- **Lorenzo Sampieri** Componente
- **Lorenzo Vestri** Componente

### Presidente Assemblea

- **Piero Pii** Sindaco del Comune di Colle Val d'Elsa

Il Direttore Generale è l'ing. Enrico Borelli, il cui mandato è stato rinnovato dal CdA per il quinquennio a venire nel CdA dell'8 ottobre 2025.

---

## Lo scenario ICT Regionale

**Soggettività del Consorzio** - Il Consorzio rappresenta una realtà peculiare fra i diversi soggetti a partecipazione pubblica che in Toscana operano nell'ambito dei servizi ICT alla PA locale, non solo per l'esperienza ed il know how acquisito nei suoi quasi 25 anni di vita - che lo distingue per la qualità e quantità dei servizi erogati - ma soprattutto per la consistente e capillare proprietà di infrastrutture su tutto il territorio di riferimento.

Nella consapevolezza delle opportunità di fare sistema, come avvenuto anche con successo in varie altre regioni italiane, il Consorzio ha sviluppato presso la Regione Toscana nel corso del precedente mandato importanti iniziative politiche e proposte tecniche tese ad impostare e realizzare un percorso di maggiore integrazione fra la Regione stessa ed i suddetti soggetti ICT di derivazione pubblica che, attualmente, lavorano su base in prevalenza provinciale.

Nella prospettiva regionale che si era delibata, il CdA del Consorzio sottopose all'Assemblea dei soci un'articolata ed approfondita ipotesi tecnica di trasformazione del Consorzio in Società Consortile a Responsabilità Limitata (scarl) nel 2023. L'Assemblea ritenne utile procedere a maggiori approfondimenti, anche alla luce del contesto normativo nazionale nel frattempo

parzialmente mutato.

sviluppi complessivi dello scenario regionale hanno poi indotto gli amministratori del Consorzio a porre tale possibilità in secondo piano.

**La nuova legge regionale** - La Regione Toscana ha poi emanato la legge regionale 9 dicembre 2024, n. 57 "(Disciplina dell'innovazione digitale nel territorio regionale e tutela dei diritti di cittadinanza digitale. Modifiche alla L.R. 54 del 2009)". Nelle intenzioni la legge pone al centro un approccio cooperativo con gli enti locali e fra l'altro:

punta a rafforzare la conoscenza e la resilienza digitale della PA costituzione di uno CSIRT regionale (Computer Security Incident Response Team) dedicato alla cybersicurezza di riferimento per tutte le pubbliche amministrazioni del territorio;

introduce in attuazione dello AI Act europeo una parte specifica sull'intelligenza artificiale e sulle regulatory sandboxes, strumento di studio determinante per i processi di sperimentazione negli ambiti più innovativi;

rafforza il ruolo del Consorzio METIS, soggetto in house già esistente, augurandosi che lo stesso possa diventare il vero braccio operativo in materia di innovazione digitale per il territorio toscano.

Nel 2025, il rinnovo degli organi consortili di cui si è detto sopra e l'insediamento della nuova Giunta Regionale porgono un nuovo stimolo per la prosecuzione di una proficua interlocuzione.

Si ritiene che il Consorzio abbia titolo per riprendere il dialogo politico e tecnico con la Regione Toscana e con gli altri operatori per giocare in tale processo un ruolo strategico importante. Tale prospettiva di contesto sarà importante perché il Consorzio possa valutare la propria futura evoluzione, al di là della prefigurata trasformazione in soggetto societario, magari intervenendo sugli aspetti dello Statuto Consortile che possono meritare un aggiornamento.

## Linee programmatiche

Il Consorzio Terrecablate, in coerenza con gli indirizzi dell'Unione europea, con le strategie nazionali e regionali in materia di trasformazione digitale e con gli obiettivi di sviluppo del sistema pubblico locale, individua nelle infrastrutture digitali, nella sicurezza informatica e nell'innovazione tecnologica ambiti strategici di intervento del proprio Piano Programma.

### Interventi per lo sviluppo delle infrastrutture di rete

Il Consorzio, attraverso la propria società interamente partecipata Terrecablate Reti e Servizi società benefit srl, persegue il superamento del divario digitale territoriale quale condizione abilitante per l'erogazione di servizi pubblici digitali efficienti, interoperabili e sicuri, nonché per il rafforzamento della coesione territoriale e della competitività del sistema socioeconomico locale.

In tale ambito, il Consorzio individua come obiettivo prioritario lo sviluppo, il potenziamento e la gestione della propria rete in fibra ottica, destinata al collegamento degli enti soci e delle strutture pubbliche del territorio, quale infrastruttura strategica a supporto dei servizi digitali, della

condivisione delle risorse ICT e della razionalizzazione della spesa pubblica.

Gli interventi infrastrutturali saranno orientati all'estensione e all'ammodernamento delle reti di accesso e di trasporto ad alta e altissima capacità, con particolare attenzione alle aree caratterizzate da carenze infrastrutturali e da limitata attrattività per gli investimenti di mercato, operando in coerenza con la pianificazione nazionale e regionale in materia di connettività.

Il Consorzio assicurerà altresì l'integrazione e l'interoperabilità delle infrastrutture esistenti, garantendo adeguati livelli di qualità del servizio, affidabilità, continuità operativa e scalabilità delle soluzioni adottate.

Sul piano operativo, si prevede il Mantenimento dell'autorizzazione generale per la fornitura di reti e della conseguente iscrizione del Consorzio al ROC (Registro degli Operatori di Comunicazione) n. 39934, oltre alla autorizzazione per la fornitura del servizio di accesso ad Internet;

---

### **Sviluppo dei servizi cloud e del data center consortile**

Il Consorzio intende promuovere lo sviluppo e l'erogazione di servizi cloud per gli enti soci, nelle diverse modalità di servizio e di implementazione (infrastrutturale, piattaforma e applicativo), quale leva strategica per la modernizzazione dei sistemi informativi pubblici e per l'adozione di modelli architetturali orientati alla condivisione e alla standardizzazione.

A tal fine, sarà perseguito il potenziamento e l'evoluzione del data center consortile, quale infrastruttura abilitante per l'erogazione di servizi digitali affidabili e resilienti, in coerenza con gli indirizzi nazionali in materia di cloud per la Pubblica Amministrazione e con i requisiti di sicurezza e continuità operativa.

Il Consorzio si pone altresì l'obiettivo di conseguire la qualificazione dei propri servizi e infrastrutture presso l'Agenzia per la Cybersicurezza Nazionale (ACN), assicurando la conformità ai requisiti tecnici, organizzativi e di sicurezza previsti dalla normativa vigente, al fine di garantire agli enti soci servizi cloud conformi, sicuri e pienamente utilizzabili nell'ambito dei processi di migrazione e razionalizzazione dei sistemi informativi.

---

### **Sicurezza informatica e protezione delle infrastrutture digitali**

Il Consorzio riconosce la sicurezza informatica quale requisito essenziale per la tutela delle infrastrutture digitali e per la salvaguardia dei dati e dei servizi erogati agli enti soci e al territorio.

A tal fine, saranno adottate misure tecniche e organizzative finalizzate alla prevenzione, al rilevamento e alla gestione degli eventi di sicurezza informatica, nel rispetto dei principi di riservatezza, integrità e disponibilità delle informazioni.

Le politiche di cybersecurity saranno integrate nei processi di gestione della rete in fibra ottica e dei servizi digitali, prevedendo sistemi di monitoraggio, procedure di gestione degli incidenti, nonché piani di continuità operativa e di ripristino, in un'ottica di rafforzamento della resilienza complessiva delle infrastrutture consortili.

## **Adeguamento al quadro normativo in materia di sicurezza delle reti e dei sistemi informativi (Direttiva NIS2)**

---

Il Consorzio si impegna ad assicurare la progressiva conformità al quadro normativo europeo e nazionale in materia di sicurezza delle reti e dei sistemi informativi, con particolare riferimento alla Direttiva (UE) 2022/2555 (NIS2).

In tale contesto, saranno definiti e aggiornati assetti organizzativi, ruoli e responsabilità, procedure operative e controlli interni, idonei a garantire una gestione strutturata del rischio cyber, il rispetto degli obblighi di segnalazione degli incidenti significativi e la cooperazione con le autorità competenti.

L'adeguamento alla NIS2 sarà perseguito mediante un approccio sistemico e proporzionato, integrando la sicurezza informatica nella governance del Consorzio e nella gestione delle infrastrutture digitali e dei servizi erogati.

## **Sviluppo e utilizzo delle tecnologie di intelligenza artificiale**

---

Il Consorzio intende promuovere l'analisi, la sperimentazione e l'eventuale adozione di soluzioni basate su intelligenza artificiale e tecnologie avanzate, quali strumenti di supporto alla gestione e al monitoraggio delle reti, all'ottimizzazione dei processi interni e al miglioramento della qualità dei servizi offerti agli enti soci.

L'introduzione di tali tecnologie avverrà nel rispetto dei principi di legalità, trasparenza, sicurezza e responsabilità, nonché della normativa vigente in materia di protezione dei dati personali e di utilizzo dei sistemi automatizzati.

Saranno privilegiati percorsi di sperimentazione controllata e progetti pilota, anche mediante forme di collaborazione istituzionale, finalizzati a valutare l'impatto organizzativo, tecnologico ed economico delle soluzioni di intelligenza artificiale nel contesto dei servizi pubblici locali.

Attraverso i presenti indirizzi programmatici, il Consorzio Terrecablate intende consolidare il proprio ruolo quale soggetto pubblico di riferimento per la realizzazione e la gestione delle infrastrutture digitali territoriali, operando secondo criteri di efficienza, sicurezza, conformità normativa e innovazione responsabile, a supporto della modernizzazione della Pubblica Amministrazione e dello sviluppo sostenibile del territorio.

L'attuale assetto del Consorzio vede come sostanziale bacino di utenza i servizi prestati ai propri 39 soci.

La prospettiva per il triennio sarà quella di garantire i servizi attualmente in essere e quella di sviluppare in intensità, qualità ed in varietà i servizi stessi, sia mediante la propria struttura operativa che con il parziale ricorso al supporto di operatori esterni.

I servizi nel tempo sviluppati per i soci presentano in gran parte carattere di omogeneità e continuità. Per tale motivo a partire dal 2027 si prevede fin d'ora un notevole assorbimento dei servizi oggi classificati come "a richiesta" all'interno della quota consortile.

Tale diversa impostazione consentirà tutta una serie di vantaggi per i soci, come si esplicherà più avanti.

## Obiettivi operativi

Si presentano di seguito i servizi che il Consorzio sta erogando ai soci e gli sviluppi previsti per il periodo 2026/2028, volti alla diffusione dei servizi attivi, al loro consolidamento e all'allargamento dell'offerta mediante l'introduzione di nuovi servizi ai quali i soci possono aderire in virtù di convenzioni specifiche ai sensi del comma 3 dell'art. 3 dello statuto del Consorzio.

### Servizi di connettività

Si tratta dell'area che è alla base di tutta l'offerta dei servizi del Consorzio e ne costituisce l'elemento abilitante. Il principale servizio di questa categoria è la connessione alla piattaforma di rete denominata "Extranet", cioè la rete privata del Consorzio che interconnette le reti degli enti soci, ne consente l'uscita verso reti pubbliche (Internet, RTRT) e che costituisce il veicolo per la distribuzione centralizzata di servizi di interesse comune, nell'ottica dell'ottimizzazione, del riuso e della condivisione delle risorse.

In questo ambito, gli obiettivi da perseguire sono:

- Estendere e ammodernare la rete in fibra ottica consortile per il collegamento degli enti soci e delle infrastrutture pubbliche
- Incrementare la capacità trasmissiva e l'affidabilità della rete, garantendo livelli adeguati di qualità del servizio e continuità operativa.
- Aumento dell'affidabilità dei servizi mediante sviluppo del NOC (Network Operation Centre);
- sviluppo dei servizi di accesso wired (gestione reti LAN) e wireless (WLAN, Hotspot privato e pubblico)
- innalzamento dei livelli di sicurezza informatica;

### Data Center

Gli obiettivi in questo settore sono l'implementazione di:

- Potenziare il data center consortile in termini di capacità elaborativa, affidabilità e sicurezza e consentire la qualificazione ACN dei servizi del Consorzio
- Sviluppare ed erogare servizi cloud per gli enti soci nelle diverse modalità (IaaS, PaaS, SaaS), favorendo la razionalizzazione dei sistemi informativi.
- Accompagnare gli enti soci nei percorsi di migrazione verso servizi cloud consortili.
- distribuzione della piattaforma distribuita per la fornitura di servizi di videosorveglianza con controllo centralizzato con particolare attenzione alla funzionalità di lettura targhe con interrogazione in tempo reale delle banche dati centralizzate;

- progettazione e sviluppo di applicativi gestionali per i soci;
- Sviluppare portali istituzionali e di promozione del territorio per i soci;

---

## **Comunicazione Elettronica**

I principali servizi appartenenti a questa categoria sono quelli erogabili mediante le 3 piattaforme (telefonia su IP, Videoconferenza, distribuzione contenuti "PID") di cui il Consorzio dispone.

Le attività ordinarie previste sono:

- Sviluppo della rete ToIP in risposta alle richieste di adesioni all'offerta VoIP del Consorzio;
- Ricorso alla virtualizzazione dei centralini con particolare ricorso alla modalità multitenant per evitare l'installazione on-premise e facilitare la gestione;
- Gestione del servizio in cloud di "Sala Convegni Virtuale" per lo svolgimento delle riunioni degli organi istituzionali (consigli comunali).

---

## **Videosorveglianza**

La piattaforma provinciale di videosorveglianza territoriale, sviluppata in un decennio e gestita interamente dal Consorzio, fa stabilmente parte del suo core business.

Nel tempo le soluzioni tecnologiche disponibili sul mercato sono molto progredite, con un'accelerazione particolare negli ultimi anni. Dal 2025 è attivo quindi un piano di ricambio graduale degli impianti di videosorveglianza con l'obiettivo di sostituire ed aggiornare i sistemi, in termini di telecamere non più adeguate tecnologicamente e di collegamenti di rete non più sufficientemente performanti).

Stimando un ciclo di vita congruo di sei anni, il numero delle telecamere oggi in esercizio soggette a sostituzione è pari a circa 400 nel 2025 e circa 200 per gli anni successivi. Tale attività svolta nell'ambito dei canoni annuali di manutenzione dei sistemi full risk non richiede maggiori esborsi da parte dei soci.

Il servizio del Consorzio, infatti, consiste nella realizzazione "chiavi in mano" dei sistemi di videosorveglianza e nella loro manutenzione completa. In particolare, le attività svolte con risorse interne sono:

- sopralluoghi per raccolta delle specifiche;
- progettazione preliminare;
- produzione di documentazione finalizzata alla richiesta delle necessarie autorizzazioni;
- fornitura e installazione delle telecamere e di tutti i materiali necessari alla attivazione delle aree di ripresa;

- connessione alla rete del Consorzio;
- integrazione nei sistemi di controllo e registrazione centralizzati;
- fornitura ed installazione delle postazioni desktop di accesso alle immagini;
- formazione del personale;
- collaudo;
- gestione, assistenza e manutenzione completa.

a queste attività di realizzazione di nuovi progetti si aggiunge anche quella di implementazione e manutenzione della piattaforma:

- ricerca di sistemi di gestione delle telecamere (VMS) più evoluti;
- connessione con la motorizzazione civile: servizi automatici di interrogazione delle banche dati centralizzate della motorizzazione per la verifica in tempo reale di revisione e assicurazione;
- gestione dell'interconnessione con le sale operative delle forze dell'ordine.

Vista la notevole quantità di impianti installati, si ritiene opportuno rafforzare il supporto esterno per il servizio di manutenzione di tutte le componenti delle aree di ripresa per elevare la qualità del servizio e permettere al personale del Consorzio di focalizzarsi sulla gestione della rete e dei sistemi centrali.

---

## Servizi professionali

Nel triennio 2026-2028 l'attività del Consorzio continua a focalizzarsi sul supporto ai soci in materia di amministrazione dei sistemi informatici, con particolare riferimento all'adeguamento normativo dei sistemi e delle procedure di utilizzo.

In questo ambito, il Consorzio, su iniziativa della Provincia di Siena, gestisce dal 2018 un progetto di area vasta per supportare gli enti nel percorso di adeguamento al Regolamento europeo 2016/679 – (UE) 2016/679 *General Data Protection Regulation* (GDPR) seguendo un percorso comune e condiviso.

Il progetto GDPR, con il suo peculiare modello di sviluppo (area vasta) e soprattutto con il suo portale di gestione, ha raccolto l'interesse di altri soggetti pubblici non associati (ma partecipati da soci) per i quali si intende valutare la possibilità di fornire il servizio.

Per andar incontro alle necessità dei soci, il Consorzio ha iniziato ad occuparsi anche delle reti locali, oltrepassando quindi il limite della consegna del servizio di connettività in un punto terminale.

La gestione della sicurezza informatica è un tema in cui il Consorzio intende rafforzare le proprie competenze.

Su questo argomento, particolarmente delicato ed attuale, il Consorzio intende impiegare risorse per la gestione e lo sviluppo di:

- modello strutturato di gestione del rischio cyber/definizione e aggiornamento delle procedure di gestione degli incidenti e di continuità operativa (conformità ISO27001)
- Assicurare la progressiva conformità ai requisiti della Direttiva NIS2
- un sistema distribuito (*fault tolerance*) di protezione e prevenzione dalle minacce alla sicurezza informatica della rete provinciale a beneficio di tutti i soci (*Next Generation Firewall*);
- un servizio di distribuzione di agent EDR (*Endpoint Defense and Response*) con controllo centralizzato per la gestione della sicurezza delle postazioni di lavoro degli utenti;
- attività di promozione della sensibilizzazione e della formazione dell'utenza alle tematiche della sicurezza informatica nel lavoro quotidiano;
- supporto agli enti in caso di incidente (incident response)

### **Novità nella determinazione dei contributi di funzionamento**

Ai sensi dell'art. 3 comma 1 dello statuto del Consorzio, i soci sono chiamati a versare annualmente i contributi di funzionamento. In questa fase si ritiene di confermare solo per il 2026 l'importo annuo di € 273.000, da ripartire ai soci secondo la propria percentuale di partecipazione nel Consorzio.

Le quote consortili attualmente coprono solo il 12% circa del costo pieno dei servizi prestati (dati dell'ultimo consuntivo approvato, esercizio 2024), i quali nel tempo hanno sviluppato un certo tasso di omogeneità nei confronti dei soci che ne fruiscono; il che rende opportuna una riduzione drastica della fatturazione dei servizi, andando a ricomprenderne un'ampia parte all'interno della quota consortile. Si approva pertanto in questa sede un necessario aggiornamento con decorrenza dal 2027 del calcolo delle quote consortili.

Con la crescita dei servizi prestati dal Consorzio, infatti, solo uno dei 39 soci ha ormai un rapporto servizi erogati/quote consortili inferiore a 4:1, seppur di poco. La media aritmetica per i 39 soci del rapporto servizi/quote è di 10,21:1 e cresce tendenzialmente con il diminuire delle dimensioni dell'Ente; vi sono addirittura ben sette enti oltre il rapporto di 16:1. Ciò determina spesso, ed in particolare per gli enti minori e meno attrezzati, adempimenti procedurali complessi, discontinuità degli atti, incertezze applicative ed in molti casi oneri fiscali aggiuntivi per IVA al 22% non detraibile.

L'aumento delle quote e corrispondente riduzione della fatturazione attiva dal 2027 è coerente con le previsioni dello Statuto e presenterà per i soci notevoli vantaggi: abbassamento della spesa complessiva, riduzione degli adempimenti di affidamento e fatturazione, stabile ed omogenea diminuzione del carico fiscale connesso, semplificazione del quadro operativo e, per il Consorzio,

migliore programmazione degli investimenti futuri. La previsione del pagamento della quota consortile dal 2027 sarà scadenzata su sei rate bimestrali, in linea con gli attuali ritmi di fatturazione.

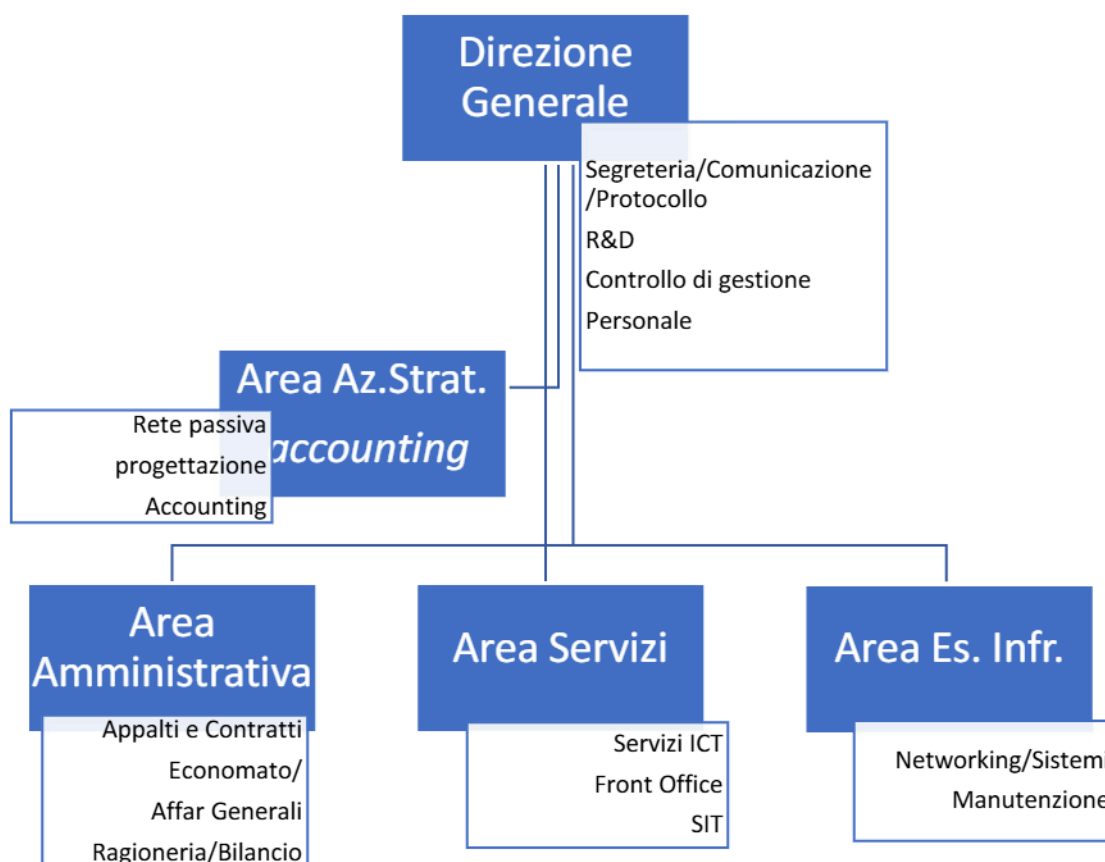
Il Consorzio continuerà a fatturare agli enti che singolarmente li richiederanno i servizi eccedenti gli standard garantiti dalla quota.

In merito ai servizi forniti, il Consorzio ha aggiornato nell'ottobre 2025 la propria Politica Integrata per Qualità e la Sicurezza delle Informazioni; sta concludendo l'aggiornamento della propria Carta dei Servizi – l'attuale è stata approvata il 6.10 2024 - per definire i più elevati *service level agreements* (SLA) che il Consorzio si impegna a prestare in maniera sistematica su un orizzonte pluriennale.

Nell'ottica della massima trasparenza e partecipazione, i due documenti sono disponibili alla pagina [www.consorzio-terrecablate.it/amministrazione-trasparente/servizi-erogati/carta-dei-servizi-e-standard-di-qualita](http://www.consorzio-terrecablate.it/amministrazione-trasparente/servizi-erogati/carta-dei-servizi-e-standard-di-qualita) .

## Organizzazione interna

L'organigramma del Consorzio per il 2026 e per il triennio 2026-2028 è di seguito descritto:



La descrizione delle attività di competenza di ogni area del precedente organigramma è riportata

di seguito:

- **Direzione Generale:** figura dirigenziale apicale del Consorzio, nella quale converge anche la dirigenza diretta dei servizi di:
  - Segreteria/Comunicazione/protocollo: si occupa di tutte le attività di amministrazione interne funzionali all'andamento ordinario del Consorzio. Supporta la Direzione Generale nella redazione, gestione e archiviazione degli atti amministrativi del Consorzio. Gestisce ed archivia i flussi documentali entranti ed uscenti delle comunicazioni di varia natura e ne classifica il contenuto.
  - Ricerca e sviluppo: effettua lo studio di innovazione tecnologica da utilizzare per migliorare i prodotti (servizi), crearne di nuovi, o migliorare i processi di produzione;
  - Controllo di gestione: pianificazione, programmazione e monitoraggio interno al Consorzio.

**RUOLI:**

Direttore Generale (DG): Organo previsto dallo Statuto del Consorzio al pari del Consiglio di amministrazione (CdA) e dell'Assemblea dei Soci (AdS).

Le attribuzioni del DG sono disciplinate all'art. 26 dello Statuto. Il DG ha la responsabilità operativa e gestionale del Consorzio ed è chiamato ad eseguire le disposizioni amministrative impartite dal CdA e le azioni strategiche definite dall'AdS.

Responsabile Protezione Dati (RPD): ruolo previsto dalla normativa specifica (RE 679/2016 – GDPR). Affidato dal DG a soggetto esterno qualificato.

Responsabile del Servizio di Prevenzione e Protezione (RSPP): ruolo previsto dalla normativa specifica (D.Lgs 81/08) incaricato dal datore di lavoro (DG) di coordinare il servizio di prevenzione e protezione dai rischi e sicurezza dei luoghi di lavoro. Affidato dal DG a soggetto esterno qualificato.

Responsabile Personale (RP):

- procedure selettive del reclutamento del personale;
- aspetti economici della gestione del personale
- aspetti giuridici della gestione del personale

Chief Information Security Officer (CISO)

- Sviluppo di politiche e procedure di sicurezza delle informazioni.
- Pianificazione e implementazione di strategie per la gestione dei rischi informatici.
- Monitoraggio e valutazione continua delle minacce alla sicurezza e delle vulnerabilità dei sistemi.
- Supervisione dell'implementazione di controlli di sicurezza, come l'accesso alle informazioni, la crittografia dei dati e la protezione delle reti.
- Gestione delle risposte agli incidenti di sicurezza, inclusa l'indagine e la risoluzione di eventuali violazioni o attacchi informatici e il contatto con le autorità competenti
- Formazione e sensibilizzazione dei dipendenti sulla sicurezza delle informazioni.
- Collaborazione con altri dirigenti aziendali per garantire la conformità alle normative sulla privacy e sulla sicurezza dei dati.
- Incident Manager.

- Disaster recovery Manager.
  - Referente CSIRT.
- **Area Servizi:** si occupa della progettazione, implementazione, amministrazione e gestione dei servizi per gli enti consorziati e cura aspetti inerenti all'erogazione dei servizi (attivazione, esercizio, rendicontazione, ecc.). È suddivisa nei seguenti servizi:
    - Servizi ICT: svolge le funzioni di progettazione, sviluppo e manutenzione dei servizi informatici e di comunicazione elettronica per gli enti. Gestisce e controlla i sistemi di monitoraggio della disponibilità dei sistemi. Svolge funzioni di sorveglianza normativa in materia di ICT
    - Servizi SIT: gestisce il patrimonio informativo cartografico del Consorzio e degli enti consorziati che gli demandano questa funzione. Produce e modifica basi di dati cartografiche curandone la pubblicazione. Progetta e realizza interfacce di accesso ai dati. Supporta gli enti nelle attività di redazione di strumenti urbanistici di loro competenza.
    - *Front Office:* svolge funzioni di *helpdesk* nei confronti dell'utenza nei limiti dichiarati nei servizi erogati. Cura le relazioni con gli enti identificando le necessità e rilevando eventuali nuove esigenze in materia di ICT.
    - Sviluppo applicativi:
    - Servizi IT:

**RUOLI:**

Responsabile Servizi (RS):

- garanzia dei livelli di servizio dichiarati/concordati
- Conseguimento e mantenimento delle Certificazioni e qualificazioni dei servizi;
- Gestione e manutenzione dell'inventario dei sistemi informativi dell'organizzazione;
- gestione e manutenzione degli utenti e dei relativi profili autorizzativi degli asset relativi all'area;
- supporto al CISO nella gestione degli incidenti informatici e coordinamento del team di gestione degli incidenti di sicurezza sulla base di quanto riportato sul piano di *disaster recovery*;
- Qualità e sicurezza dei software sviluppati;
- gestione amministrativa dei contratti di servizio;
- sorveglianza normativa in materia di ICT;
- supporto alla progettazione di nuovi servizi;
- supporto alla consegna di servizi
- coordinamento delle risorse umane assegnate all'area
- impiego del budget destinato all'area e modalità di selezione dei fornitori;
- Sostituto Referente CSIRT.

Operatore (OS):

- *provisioning* dei servizi sui sistemi di erogazione;
- gestione e manutenzione dei sistemi di erogazione;
- supporto agli utenti per l'accesso ai servizi;
- lavorazione dei ticket di assistenza;

- **Area Azioni Strategiche e Accounting:** gestisce tutti gli aspetti tecnici/progettuali delle varie attività del Consorzio. È suddivisa nei seguenti servizi:
  - Rete passiva: realizzazione di opere relative ad infrastrutture e componenti passive della rete.;
  - Progettazione: esegue la progettazione preliminare, definitiva ed eventualmente esecutiva dei lavori necessari alla evoluzione della infrastruttura e rete passiva. Cura i rapporti con gli enti per il rilascio di autorizzazioni, permessi ecc.
  - Accounting:

**RUOLI:**

Responsabile Vendite (RV):

- garanzia che le necessità dei clienti vengano soddisfatte
- coordinamento di tutti gli eventuali dipartimenti dell'ente coinvolti nell'attività di pre-sale;

Responsabile Consegne (RC):

- *project management* in materia di attivazione di servizi ai soci;
- coordinamento dei vari soggetti competenti delle altre aree (sia amministrative che tecniche)
- corretta consegna dei servizi/prodotti secondo quanto concordato con l'ente richiedente;
- collaudo finale;

Responsabile Lavori (RL):

- progettazione preliminare, definitiva ed eventualmente esecutiva dei lavori necessari alla evoluzione della infrastruttura e rete passiva;
- supporto tecnico all'istruzione delle gare di appalto per le opere;
- direzione dei lavori;
- rilascio di autorizzazioni, permessi ecc;
- esecuzione dei lavori;
- supporto alla progettazione di nuovi servizi;
- supporto alla consegna di servizi
- coordinamento delle risorse umane assegnate all'area
- impiego del budget destinato all'area e modalità di selezione dei fornitori;

- **Area Esercizio Infrastrutture:** realizza ed esercisce le componenti infrastrutturali attive della piattaforma tecnologica del Consorzio (*backbone*, distribuzione, accesso, data centre, impianti tecnologici, ecc.) e conformità alle normative vigenti. È suddivisa in 2 sezioni:
  - *Networking* e sistemi: Gestisce e progetta gli apparati di tutte le componenti di rete e dei sistemi informatici del Consorzio
  - Manutenzione: Amministra gli impianti tecnologici funzionali alla rete, curandone la progettazione e i rapporti contrattuali con i fornitori. Gestisce le attività di riparazione, adeguamento e monitoraggio ed è referente per il Consorzio nei rapporti con soggetti terzi che a vario titolo utilizzano risorse del Consorzio.

**RUOLI:**

Responsabile Infrastrutture (RI):

- Assicurazione del corretto funzionamento delle infrastrutture e degli impianti;
- Garanzia della continuità di erogazione dei servizi agli enti;

- Gestione e controllo delle politiche e dei processi di *backup* dei dati;
- stato di conservazione del patrimonio tecnologico del Consorzio;
- Gestione e manutenzione dell'inventario degli asset tecnologici dell'organizzazione
- gestione e manutenzione degli utenti e dei relativi profili autorizzativi degli asset relativi all'area;
- supporto al CISO nella gestione degli incidenti informatici e coordinamento del team di gestione degli incidenti di sicurezza sulla base di quanto riportato sul piano di *disaster recovery*
- coordinamento delle attività di assistenza svolte da soggetti esterni incaricati di garantire la manutenzione delle varie componenti tecnologiche del Consorzio
- gestione delle scorte e del magazzino
- supporto alla progettazione di nuovi servizi;
- supporto alla consegna di servizi
- coordinamento delle risorse umane assegnate all'area
- impiego del budget destinato all'area e modalità di selezione dei fornitori;

#### Operativo Infrastrutture (OI):

- gestione, configurazione e monitoraggio proattivo degli apparati di rete e di tutte le componenti tecnologiche dei Data Center;
- applicazione e monitoraggio delle policy di sicurezza stabilite dall'organizzazione
- collaborare con RI nella gestione e manutenzione dei sistemi di asset management e asset inventory
- supporto alla progettazione e alla evoluzione della rete;
- esecuzione dei progetti di rilascio dei servizi

- **Area Amministrativa:** cura tutti gli aspetti amministrativi, contabili e di gestione economico-finanziaria del Consorzio:
  - Appalti e contratti: gestisce gli aspetti amministrativi dei procedimenti in materia di appalti e contratti;
  - Personale: Si occupa della amministrazione del personale interno.
  - Ragioneria: si occupa della contabilità del Consorzio;
  - Bilancio: Cura la gestione economica-finanziaria ed assiste la Direzione Generale nella redazione dei bilanci;
  - Economato: si occupa della gestione della cassa economale, delle piccole spese correnti per la gestione ordinaria del Consorzio;
  - Affari Generali: supporta la Direzione Generale nella gestione delle relazioni con gli organi istituzionali e con i soci.

#### **RUOLI:**

Responsabile Qualità (RQ): controlla l'adozione del Sistema di Gestione della Qualità per assicurare che il prodotto finale corrisponda alle specifiche tecniche desiderate. Affidato dal DG a soggetto interno qualificato

#### Responsabile Acquisti (RA):

- Approvvigionamento di beni, lavori e servizi funzionali all'erogazione dei servizi verso i soci;

- Procedure selettive dei fornitori;
- coordinamento delle risorse umane assegnate all'area

Operativo Acquisti (OA):

- cura la gestione amministrativa dei processi dell'area;
- supporta il responsabile nell'istruzione e svolgimento delle procedure

La consistenza a novembre 2025 dell'organico del Consorzio Terrecablate e la sua destinazione è riassunta nella seguente tabella nella quale, per completezza di informazione, si è tenuto conto anche dei rapporti a tempo determinato, dei part-time. e dei contratti di lavoro autonomo a progetto.

	<b>Totali</b>	<b>Dirigenti</b>	<b>Istr.</b>	<b>EQ</b>
<b>Direzione Generale</b>	<b>1</b>	<b>1</b>		
Segreteria/ Econom/Protoc				0,2
Personale				
<b>Area Servizi</b>	<b>1</b>			<b>1</b>
Servizi ICT	1			1
Front Office				
<b>Area Tecnica</b>	<b>1</b>			<b>1</b>
Rete Passiva				
Progettazione				
<b>Area Infrastrutture</b>				<b>1</b>
Network				1
Sistemi				1
Manutenzione				
<b>Area Amministrativa</b>	<b>1</b>			<b>1</b>
Gare e contratti				
Ragioneria/Bilancio				
Affari Generali				
	<b>8,2</b>	<b>1</b>		<b>7,2</b>

Per la sua particolare strategicità, all'area "Servizi" è attribuita una figura di responsabile di posizione organizzativa che si prevede di mantenere per il 2026.

La previsione dello sviluppo dell'organico è definita nel Piano triennale del fabbisogno di personale 2025/2027 attualmente vigente e contenuto nel PIAO pubblicato sul sito dell'ente.

Dopo l'approvazione del presente bilancio, il CdA procederà ad aggiornare la Programmazione con l'approvazione del PIAO 2026-2028.

**Il patrimonio immobiliare attuale** - La sede operativa del Consorzio nel primo semestre 2025 è stata trasferita dal non più funzionale indirizzo della Villa di Basciano (Monteriggioni) nell'attuale e stabile sede operativa in Siena, Viale Toselli, 9/A, nei locali in locazione di proprietà di Intesa spa - società a partecipazione totalmente pubblica.

Attualmente il Consorzio detiene inoltre i seguenti immobili:

Comune	Indirizzo	Numero civico	Tipologia del bene	Superfici e (mq)	Titolo di utilizzo/detenzione
Monteroni d'Arbia (SI)	Via Giuseppe Verdi	200	Locale commerciale, negozio	70,00	In proprietà
Torrita di Siena (SI)	Via Traversa Valdichiana Est	175	Ufficio strutturato ed assimilabili	46,00	In uso a titolo gratuito da Comune Torrita Di Siena
Poggibonsi (SI)	Loc. Salceto	121	Ufficio strutturato ed assimilabili	1.575,00	In locazione da Comune di Poggibonsi
Buonconvento (SI)	Via Cassia Sud	0	Magazzino e locali di deposito	122,00	In proprietà
Colle di Val d'Elsa (SI)	Via Roma	3	Locale commerciale, negozio	51,00	In proprietà

L'immobile di Chianciano (Piazza Italia/Via della Pineta), che fu acquistato nei primi anni di vita del Consorzio da Telecom Italia come ex centrale telefonica del distretto "0578" dal 2011, alla luce delle successive e rapide evoluzioni tecnologiche, fu qualificato come non strategico. Il CdA del Consorzio nella seduta del 25.10.2024, con deliberazione n. 12-2024 ha motivatamente deliberato la cessione dell'immobile al Comune di Chianciano Terme (delibera C.C. n. 57 del 6.11.2024); il conseguente passaggio di proprietà con atto notarile è avvenuto nei primi mesi del 2025. Pertanto, l'operazione di cessione dell'immobile è stata finalmente conclusa.

## Programma di investimenti 2026-2028

Gli investimenti previsti per il triennio 2026-2028 sono finalizzati a garantire la continuità operativa del Consorzio e a realizzare quanto sopra indicato e sono riassunti nelle tabelle del presente paragrafo.

Si prevedono nel triennio progetti che permettano l'implementazione di servizi esistenti:

1. Acquisizione risorse ottiche per collegamento dei soci non ancora collegati in FO;
2. Estensione Data Center distribuito
3. Evoluzione ed aggiornamento delle piattaforme cloud;
4. Adeguamento e mantenimento NIS2
5. certificazione ISO27001-qualificazione ACN
6. Sviluppo della rete di accesso per i soci: componente della rete che consente la fruizione

dei servizi ICT a banda larga;

7. Rete Backbone per i soci
8. Implementazione infrastrutture per Cybersecurity
9. Aggiornamento HW-SW Data Centre
10. Apparati di rete per la Extranet.

La stima degli investimenti necessari è così ripartita:

	2026	2027	2028
1. Acquisizione risorse tlc per collegamento dei soci	60.000	30.000	30.000
2. Estensione Data Center distribuito	20.000	20.000	20.000
3. Evoluzione ed aggiornamento piattaforme cloud	35.000	35.000	35.000
4. Adeguamento e mantenimento NIS2	30.000	30.000	30.000
5. certificazione ISO27001-ACN	30.000	30.000	30.000
6. Sviluppo della rete di accesso per i soci	100.000	100.000	80.000
7. backbone per i soci	50.000	40.000	30.000
8. Cybersecurity	50.000	60.000	70.000
9. HW-SW Data Centre per storage e AI	40.000	60.000	80.000
10. Acquisizione HW/SW Extranet	20.000	20.000	20.000
<b>tot.</b>	<b>440.000</b>	<b>400.000</b>	<b>420.000</b>

Gli investimenti per la fornitura di servizi ai soci tengono conto di un ricavo nei confronti degli enti previsto, come meglio specificato nei paragrafi successivi, in misura alquanto prudentiale.

Tale sviluppo dei ricavi è idoneo a consentire, oltre alla copertura dei costi fissi e di quelli variabili, la realizzazione di un margine operativo che permetterà di sostenere il volume di investimento qui dettagliato.

Si prevedono inoltre alcuni progetti speciali il cui svolgimento è condizionato alla disponibilità di accantonamenti specifici definiti in fase di bilancio consuntivo 2025 che ne assicurino la copertura economica.

	2026	2027	2028
turn over delle telecamere obsolete	194.000	93.450	93.450
sistemi avanzati per SOC (Cybersecurity)/AI	40.000	40.000	40.000
<b>tot.</b>	<b>234.000</b>	<b>133.450</b>	<b>133.450</b>

In aggiunta alle previsioni formulate, il Consorzio conta altresì di poter realizzare progetti specificamente finanziati da enti soci come avvenuto in passato.

## Il Consorzio e la società Terrecablate Reti e Servizi (TCRS srl)

**La società Terrecablate Reti e Servizi (TCRS srl)** - La società controllata al 100% TCRS srl,

trasformatasi nel 2021 in società benefit, ha chiuso in utile anche l'esercizio 2024 per € 493.933, approvando il relativo bilancio e distribuendo dividendi al Consorzio per € 100.000 nel 2025.

La "Terrecablate Reti e Servizi Srl" (TCRS) compie in questi giorni i venti anni di vita; fu costituita dal Consorzio per separare la gestione dei servizi di telecomunicazione agli Enti Consorziati da quella verso il pubblico. La società è operativa dal 2006 ed è amministrata da un amministratore unico.

L'operazione di parziale conferimento di assets/liabilities eseguita nel 2017 dal Consorzio nei confronti della TCRS si è dimostrata in questi anni opportuna ed ha posto le basi per una gestione profittevole, come evidenziano i dati sotto riportati, con il progressivo sviluppo del fatturato e la tendenziale crescita dell'utile netto.

Da marzo 2020, in occasione dell'approvazione del bilancio di esercizio, la società in assemblea straordinaria ha deliberato la propria configurazione statutaria in società benefit. La società è particolarmente attenta alla trasparenza della propria azione e i principali documenti, inclusi i bilanci degli ultimi anni ed il Report di Impatto, sono disponibili al link [www.terrecablate.it/chi-siamo/](http://www.terrecablate.it/chi-siamo/) ed alle sue sottosezioni.

La tabella seguente riassume, in migliaia di euro, i principali valori di sintesi del conto economico di TCRS.

Valori in €.000	2017	2018	2019	2020	2021	2022	2023	2024
<b>Valore della produzione</b>	4.338	4.643	5.086	5.576	5.498	5.523	5.674	5.714
<b>Costi della produzione</b>	-4.043	-4.168	-4.444	-4.682	-4.821	-4.920	-4.853	-5.030
<b>Gestione finanziaria</b>	-88	-198	-179	-153	-107	-67	-136	-87
<b>Gestione straordinaria</b>	344	2						
<b>Imposte/Imp.anticipate</b>	-180	-98	-122	-186	-150	-110	-218	-212
<b>Utile d'esercizio</b>	371	181	341	555	420	426	578	494

Il totale dell'attivo patrimoniale è di ca. € 11,535 mln ed il patrimonio netto di ca. € 3,810 mln.

L'art. 19, 5° comma del T.U.S.P.P. prevede che le amministrazioni pubbliche socie definiscano per le proprie società controllate obiettivi specifici, annuali e pluriennali, sul complesso delle spese di funzionamento incluso il personale. In ultimo per l'anno 2025, il Consorzio ha approvato con apposita delibera CdA del 27.12.2024.

Gli obiettivi fissati dal Consorzio a TCRS per il 2025-27, alquanto articolati, sono pubblicati sul sito web del Consorzio e della Società e si riassumono in:

- Consolidamento della funzione etico-sociale della società.
- estensione della infrastrutturazione della provincia di Siena mediante interventi in aree con carenze di connettività
- contenimento della spesa complessiva per il personale (<25% del valore della produzione).

A dicembre 2025 il CdA del Consorzio procederà all'aggiornamento annuale degli obiettivi. Assegnati alla TCRS.

## **Bilancio di Previsione annuale e pluriennale 2026-2028**

### **Premessa - criteri di redazione e riforma Accrual**

Il Bilancio di Previsione 2026 e pluriennale 2026-2028 è stato redatto in coerenza con il piano programma pluriennale.

In particolare, esso comprende, distintamente per i tre esercizi, le previsioni dei costi e dei ricavi di gestione previsti secondo quanto indicato dall'art. 3 del vigente statuto.

Le cifre sono comparate con i dati contabili del bilancio consuntivo I semestre 2025.

La struttura ed i criteri contabili con la quale sono presentati i dati fanno riferimento a quelli previsti dal Codice Civile, così come modificato dal D.Lgs. del 18 /08/2015 n. 139 e succ. mod. e int., che saranno utilizzati anche per il rendiconto 2025.

In merito alla redazione dei bilanci di esercizio dal 2026 in poi, si fa ricorda che:

- la Struttura di Governance istituita presso il dipartimento RGS del MEF ha definito i principi e le regole del nuovo sistema contabile unico di contabilità economico-patrimoniale accrual nelle pubbliche amministrazioni italiane, previsti dalla milestone M1C1-108 della riforma 1.15 del PNRR;
- La determina n. 176775 del 27 giugno 2024 del Ragioniere Generale dello Stato ha approvato il quadro concettuale della riforma, i 18 standard contabili ITAS e il piano dei conti multidimensionale;
- il DL 113 del 9 agosto 2024, art. 10, commi da 3 a 12, già convertito in legge, disciplina l'implementazione del sistema unico di contabilità accrual dal 2025 nelle pubbliche amministrazioni;
- entro il 2° semestre 2026, almeno il 90% dell'intero settore pubblico redigerà il financial statement per l'esercizio 2025 in coerenza col nuovo sistema di contabilità di cui alla milestone M1C1-108 e dal 2027 una riforma legislativa introdurrà il nuovo sistema di contabilità per almeno il 90 % delle P.A. per la transizione al nuovo sistema di contabilità accrual (milestone M1C1-118).

Il Consorzio Terrecablate non è attualmente ricompreso negli elenchi ISTAT dei soggetti pubblici interessati dalla riforma e sarebbe comunque fra gli enti esonerati dalla fase sperimentale attualmente in corso in quanto presenta al 31.12.2023 meno di 50 dipendenti a tempo indeterminato ed un volume di ricavi annuo inferiore a € 8,8 milioni.

### **Costi della Produzione**

La previsione dei costi si basa sulle stime delle risorse necessarie alla produzione dei servizi consolidati e di carattere continuo erogati dal Consorzio in virtù di convenzioni esistenti. A questi sono stati sommati i costi stimati per l'erogazione di nuovi servizi, oggetto di recenti affidamenti già formalizzati o realisticamente attesi.

In primo luogo, si mostra la previsione dei costi per l'approvvigionamento di materie prime il cui andamento è in line con i dati del I semestre 2025.

	sem 2025	2026	2027	2028
COSTO PER BANDA INTERNET	18.370,00	38.000,00	38.000,00	38.000,00
<b>MATERIE PRIME</b>	<b>18.370,00</b>	<b>38.000,00</b>	<b>38.000,00</b>	<b>38.000,00</b>
MATERIE DI CONSUMO C/ACQUISTI	0,00			
<b>MATERIE DI CONSUMO</b>	<b>0,00</b>	<b>0,00</b>	<b>0,00</b>	<b>0,00</b>
MERCI C/ACQUISTI	327,09			
MERCI C/ACQUISTI - LIBRI E GIOR.	0,00			
<b>MERCI</b>	<b>327,09</b>	<b>0,00</b>	<b>0,00</b>	<b>0,00</b>
MATERIALI DI PULIZIA	0,00			
CANCELLERIA	255,95	1.000,00	1.000,00	1.000,00
CARBURANTI E LUBRIFICANTI	2.150,00	5.000,00	5.000,00	5.000,00
CARBURANTI E LUBRIFICANTI PARZ.DED.	4.929,48	5.000,00	5.000,00	5.000,00
BENI DI CONSUMO (<516,46 EURO)	0,00			
ALTRI ACQUISTI	0,00	0,00	0,00	0,00
ALTRI ACQUISTI INEDUCIBILI	609,14	1.000,00	1.000,00	1.000,00
<b>ALTRI ACQUISTI</b>	<b>7.944,57</b>	<b>12.000,00</b>	<b>12.000,00</b>	<b>12.000,00</b>
<b>COSTI P/MAT.PRI,SUSS.,CON.E MER.</b>	<b>26.641,66</b>	<b>50.000,00</b>	<b>50.000,00</b>	<b>50.000,00</b>

A seguire, si espone in tabella l'andamento previsto dei costi per l'acquisizione di beni e di servizi, utilizzati per l'erogazione dei servizi ai soci. Tale categoria contempla anche i costi per acquisto di beni finalizzati all'esecuzione di progetti che prevedono una rilevante componente di forniture iniziali (es. videosorveglianza, VoIP) che finiscono per essere ceduti al soggetto richiedente.

La voce "COSTO PER SERVIZI DI VIDEOSORVEGLIANZA" (costi per la realizzazione degli impianti) è attesa in diminuzione rispetto agli anni precedenti a causa del completamento dei progetti finanziati con bandi pubblici che, per adesso, non sono previsti nel breve periodo.

	sem 2025	2026	2027	2028
ENERGIA ELETTRICA PER POP	518,12	2.000,00	2.000,00	2.000,00
ENERGIA ELETTRICA SERVER FARM	4.637,41	15.000,00	16.000,00	17.000,00
ENERGIA ELETTRICA PER CENTRI RETE	20.725,83	65.000,00	65.000,00	65.000,00
ENERGIA ELETTRICA UFFICI	1.385,51	5.000,00	5.000,00	5.000,00
ACQUA	141,13	50,00	50,00	50,00
MANUT. E RIPARAZ. BENI PROPRI 5%	401,64	1.000,00	1.000,00	1.000,00
MANUTENZIONE E RIP. VEICOLI PARZ. DED.	631,58	2.000,00	2.000,00	2.000,00
CANONE MANUT.SERV.COMUNICAZIONE ELETTR.	2.584,00	10.000,00	10.000,00	10.000,00
CANONE MANUTENZIONE RETE PRIVATA	6.500,00	13.000,00	13.000,00	13.000,00
MAN. VDS	0,00	20.000,00	20.000,00	20.000,00
CANONE DI MANUTENZIONE CENTRI RETE	6.000,00	12.000,00	12.600,00	12.600,00
COSTI MANUTENZIONE RETE PRIVATA	0,00	35.000,00	35.000,00	35.000,00
PEDAGGI AUTOSTRADALI	0,00		50,00	50,00
ASSICURAZIONI R.C.A.	1.424,00	1.500,00	1.500,00	1.500,00

ASSICURAZ. NON OBBLIGATORIE	<b>8.379,09</b>	10.000,00	8.000,00	8.000,00
SERVIZI DI PULIZIA	<b>2.062,50</b>	5.000,00	7.000,00	7.000,00
COMPENSI SINDACI-PROFESSIONISTI	<b>1.350,34</b>	14.400,00	14.400,00	14.400,00
SPESE LEGALI-NOTARILI E CONSULENZE	<b>4.056,00</b>	15.000,00	15.000,00	15.000,00
SPESE TELEFONICHE	<b>392,12</b>	1.500,00	1.500,00	1.500,00
SPESE TELEFONICHE PER ENTI CONSORZIATI	<b>1.530,00</b>	3.500,00	3.500,00	3.500,00
SPESE CELLULARI	<b>0,00</b>	1.000,00	1.000,00	1.000,00
MENSA AZ.APPALTATAeBUONI PASTO	<b>8.708,64</b>	17.000,00	18.000,00	18.000,00
RICERCA,ADDESTRAM.E FORMAZIONE	<b>0,00</b>	10.000,00	10.000,00	10.000,00
ONERI BANCARI	<b>53,90</b>	1.500,00	1.500,00	1.500,00
TENUTE PAGHE, CONT.,DICH.DA IMPRES.	<b>0,00</b>	1.500,00	1.500,00	1.500,00
TEN. PAGHE,CONT.,DICH.DA LAV.AUT.	<b>3.616,00</b>	15.000,00	15.000,00	15.000,00
ALTRI COSTI PER SERVIZI	<b>1.827,02</b>	10.000,00	10.000,00	10.000,00
COSTO PER SERVIZI CONNETTIVITA' INTERNET	<b>4.950,02</b>	10.000,00	10.000,00	10.000,00
COSTO PER SERVIZI DI E-MAIL	<b>8.650,00</b>	20.000,00	20.000,00	20.000,00
COSTO PER SERVIZI DI COM. ELETTRONICA	<b>10.940,00</b>	25.000,00	35.000,00	35.000,00
COSTO PER SERVIZI DI VIDEOSORVEGLIANZA	<b>135.158,61</b>	100.000,00	100.000,00	100.000,00
SERV. GESTIONE SICUREZZA LAVORO	<b>1.237,50</b>	4.000,00	4.000,00	4.000,00
COSTO PER SERVIZI GDPR	<b>16.333,33</b>	50.000,00	50.000,00	50.000,00
COSTO PER SERVIZI PROFESSIONALI	<b>45.946,90</b>	120.000,00	110.000,00	100.000,00
COSTI PER SERVIZI CYBERSECURITY	<b>0,00</b>	40.000,00	40.000,00	40.000,00
COSTI PER MANUTENZIONE SOFTWARE	<b>2.600,00</b>			
COSTI PER SERVIZI SUPPORTO DATA CENTER	<b>9.020,00</b>	50.000,00	60.000,00	60.000,00
<b>COSTI PER SERVIZI</b>	<b>311.951,89</b>	<b>705.950,00</b>	<b>718.600,00</b>	<b>709.600,00</b>
SPESE AGG. E MANUT. SOFTWARE	<b>15.826,72</b>	50.000,00	50.000,00	50.000,00
<b>SPESE PER SERV.-PROFESSIONISTI</b>	<b>15.826,72</b>	<b>50.000,00</b>	<b>50.000,00</b>	<b>50.000,00</b>
<b>COSTI PER SERVIZI</b>	<b>327.778,61</b>	<b>885.950,00</b>	<b>878.600,00</b>	<b>869.600,00</b>

Nei [costi per il godimento di beni di terzi](#), la principale componente riguarda il canone di affitto della sede operativa di viale Toselli di proprietà di Intesa spa. Sono previsti i canoni di attraversamento a regime per diversi tratti della rete, in particolare di alcune dorsali lungo strade statali e provinciali.

	<b>sem 2025</b>	<b>2026</b>	<b>2027</b>	<b>2028</b>
FITTI PASSIVI	17.695,15	62.000,00	62.000,00	62.000,00
CANONE DI ATTRAVERSAMENTO	0,00	10.000,00	10.000,00	10.000,00
SPESE CONDOMINIALI (SE IN AFFITTO)	0,00	6.000,00	6.000,00	6.000,00
SPESE CONDOMINIALI CENTRI RETE	1.530,17	2.000,00	2.000,00	2.000,00
<b>AFFITTI E LOCAZIONI</b>	<b>19.225,32</b>	<b>80.000,00</b>	<b>80.000,00</b>	<b>80.000,00</b>
LIC.D'USO SOFTWARE DI ESERCIZIO	31.766,40	30.000,00	30.000,00	30.000,00
<b>ALTRI COST.PER GOD. BENI DI TERZI</b>	<b>31.766,40</b>	<b>30.000,00</b>	<b>30.000,00</b>	<b>30.000,00</b>

<b>COSTI P/GODIMENTO BENI DI TERZI</b>	<b>50.991,72</b>	<b>110.000,00</b>	<b>110.000,00</b>	<b>110.000,00</b>
--	------------------	-------------------	-------------------	-------------------

Sul costo del personale, si richiama quanto già esposto nel precedente paragrafo dedicato alle previsioni di personale. Il costo totale del personale è comprensivo di tutti gli oneri sociali e previdenziali, inclusi quelli relativi alla cessazione dal servizio.

Nella previsione si è tenuto conto della probabile imminente stipula dei due CCNL Funzioni Locali 2022-2024 per la dirigenza e per il personale non dirigente, sulla base delle recenti preintese siglate dalle parti nelle ultime settimane del 2024 (CCNL applicati al personale del Consorzio) e della stima delle retribuzioni che ne conseguono. Per gli arretrati è stato a suo tempo costituito apposito accantonamento, che troverà altresì allocazione nel bilancio di esercizio 2025.

	<b>sem 2025</b>	<b>2026</b>	<b>2027</b>	<b>2028</b>
SALARI E STIPENDI	171.082,85	386.426,78	394.632,60	394.632,60
PERS.DIST.-IMP.DISTACCATARIA				
SOMMINISTRAZIONE LAVORO	0,00			
RIMB. A PIE'DI LISTA DIPENDENTI	114,60	500,00	500,00	500,00
RIMB.INDENNITA' CHILOMETRICHE	0,00	500,00	500,00	500,00
<b>SALARI E STIPENDI</b>	<b>171.197,45</b>	<b>387.426,78</b>	<b>395.632,60</b>	<b>395.632,60</b>
LAVORO INTERINALE-COOP ED.	0,00			
<b>SAL.STIP.COOP.ED.E CONS.GAR.FIDI</b>	<b>0,00</b>			
ONERI SOCIALI INPS-INPDAP	41.583,80	96.010,26	98.389,95	98.389,95
ONERI SOCIALI INAIL	1.425,78	1.595,15	1.629,02	1.629,02
<b>ONERI SOCIALI</b>	<b>43.009,58</b>	<b>97.605,41</b>	<b>100.018,97</b>	<b>100.018,97</b>
TFR INPDAP	6.683,46	15.781,53	16.116,66	16.116,66
TFR A FONDI PENSIONE (-50DIP)	929,82	2.015,25	2.015,25	2.015,25
<b>TRATTAMENTO FINE RAPPORTO</b>	<b>7.613,28</b>	<b>17.796,79</b>	<b>18.131,91</b>	<b>18.131,91</b>
ALTRI COSTI DEL PERSONALE	0,00			
<b>ALTRI COSTI DEL PERSONALE</b>	<b>0,00</b>	<b>0,00</b>	<b>0,00</b>	<b>0,00</b>
<b>COSTI PER IL PERSONALE</b>	<b>221.820,31</b>	<b>502.828,97</b>	<b>513.783,48</b>	<b>513.783,48</b>

Di seguito la previsione per l'anno 2026 della costituzione del Fondo risorse decentrate (da notare che potrà essere integrato con eventuali economie delle risorse di parte stabile non utilizzate nell'anno 2025):

<b>RISORSE STABILI</b>	
Unico importo consolidato (art. 67 c. 1 CCNL 21/05/2018)	66.060,90

Decurtazione per finanziamento PO (art. 67 c. 1 CCNL 21/05/2018)	-12.500,00
<b>TOTALE RISORSE STABILI SOGGETTE A LIMITE</b>	<b>53.560,90</b>
Incrementi art. 67 c. 2 lett. b) CCNL 21/5/2018	401,07
Incrementi art. 67 c. 2 lett. a) CCNL 21/5/2018	499,2
Risorse art. 79 comma 1 lett. b CCNL 16/11/2022 – incr. di € 84,50 per personale in servizio al 31/12/2018	507
Risorse art. 79 comma 1 lett. d CCNL 16/11/2022 - differenziali posizioni economiche	366,6
Risorse art. 79 comma 1 bis CCNI 16/11/2022 – incr. differenziali tra accesso B3 e B1 e accesso D3 e D1	1.124,90
<b>TOTALE RISORSE STABILI NON SOGGETTE A LIMITE</b>	<b>2.898,77</b>
<b>RISORSE VARIABILI</b>	
Risorse di cui all'art. 67 c. 5 lett. b) CCNL 21/05/2018	8.000,00
<b>TOTALE RISORSE VARIABILI SOGGETTE A LIMITE</b>	<b>8.000,00</b>
Risorse art. 79 comma 3	318,02
<b>TOTALE RISORSE VARIABILI NON SOGGETTE A LIMITE</b>	<b>318,02</b>
<b>IMPORTO COMPLESSIVO FONDO</b>	<b>64.777,69</b>

<b>RISORSE PER IL FINANZIAMENTO DEGLI INCARICHI DI ELEVATA QUALIFICAZIONE</b>	
<b>RISORSE TOTALE</b>	<b>12.500,00</b>

A compimento della riqualificazione del personale avvenuta con un procedimento di progressione verticale, è in corso di valutazione la possibilità di incrementare gli incarichi di elevata qualificazione.

Il costo di tali eventuali nuovi incarichi dovrà essere contrattato con le organizzazioni sindacali ma sarà comunque finanziato dal Fondo Risorse Decentrate e non comporterà pertanto nessun incremento di spesa.

Gli ammortamenti relativi alle immobilizzazioni materiali ed immateriali sono stati di norma calcolati utilizzando le aliquote in vigore ai fini fiscali -indicate nella tabella seguente- ed applicando, per il primo anno di attività di ogni cespite, un'aliquota ridotta in funzione dell'effettivo deperimento stimabile del cespite stesso.

I beni materiali che costituiscono la rete (infrastrutture, cavi, accessori, ecc.) vengono ammortizzati al 4% a partire dal 2017 in quanto è assolutamente sostenibile e prudente attendere da essi una vita redditiva di almeno 25 anni. Tale impostazione è stata anche avvalorata da ultima perizia di stima.

La seguente tabella mostra lo sviluppo nel triennio delle due voci di ammortamento tenendo in considerazione anche i nuovi investimenti previsti nel precedente piano programma pluriennale. Nel triennio inizierà a farsi sentire la minore spesa per la conclusione degli ammortamenti su importanti cespiti patrimoniali realizzati nei primi anni di vita del consorzio. Ciò indurrà indubbiamente benefici sul conto economico, seppur si porrà progressivamente la necessità di sostituzioni o evoluzioni delle infrastrutture e degli impianti realizzati. La crescita sensibile del totale degli ammortamenti è dovuta all'inserimento dei nuovi investimenti.

AMMORTAMENTO DELLE IMMOBILIZZAZIONI IMMATERIALI	11.358,00	34.066,67	52.700,00	68.933,33
AMMORTAMENTO DELLE IMMOBILIZZAZIONI MATERIALI	310.075,00	631.000,00	638.400,00	664.200,00
<b>TOTALE AMMORTAMENTI</b>	<b>321.433,00</b>	<b>665.066,67</b>	<b>691.100,00</b>	<b>733.133,33</b>

## Oneri diversi di gestione

A partire dal 2020, ai sensi dell'art. 10 del DPR n. 633/1972, le prestazioni effettuate dal Consorzio Terrecablate nei confronti di quei soci che hanno dichiarato di aver registrato nel triennio precedente una percentuale di detrazione di cui all'art. 19-bis del DPR n. 633/1972 non superiore al 10% di tutte le operazioni complessivamente effettuate, sono esenti IVA. L'applicazione dell'esenzione IVA ai sensi del sopracitato art. 10 porterà nel 2025 a far emergere un maggior costo per IVA da pro-rata dovuto alla parziale incapacità di detrarre interamente l'IVA a credito sugli acquisti.

La stima di questo costo, per il 2026 può essere determinata partendo dal valore a consuntivo dell'IVA pagata nel 2024, proporzionata ai costi previsti nel 2025. In base a tale proporzione, l'IVA da pro-rata stimata nel 2026 è pari a 170.374 €. Tale costo viene ripartito proporzionalmente verso quei soci che hanno richiesto l'esenzione, producendo una maggiorazione del 12 % sul fatturato.

	sem 2025	2026	2027	2028
IMPOSTA DI BOLLO	438,60	400,00	400,00	400,00
IMPOSTA DI REGISTRO	0,00	400,00	400,00	400,00
TASSE DI PROPRIETA' AUTOVEICOLI	0,00	200,00	200,00	200,00
IVA SU ACQ. INDETRAIBILE	93.124,03	170.374,20	169.176,96	167.710,96
ALTRE IMPOSTE E TASSE DEDUCIBILI	1.742,88	3.000,00	3.000,00	3.000,00
IMPOSTE E TASSE INDEDEDUCIBILI	1.244,57			
<b>IMPOSTE E TASSE</b>	<b>99.493,08</b>	<b>174.374,20</b>	<b>173.176,96</b>	<b>171.710,96</b>
ABBONAMENTI RIVISTE,GIORNALI	545,00	500,00	500,00	500,00
SOPRAV. PASSIVE ORD.INDEDEDUCIBILI	11.276,58	10.000,00	10.000,00	10.000,00
ALTRI ONERI DI GEST.INDEDEDUCIBILI	397,58	1.000,00	1.000,00	1.000,00
<b>ALTRI ONERI DIVERSI DI GESTIONE</b>	<b>14.204,32</b>	<b>11.500,00</b>	<b>11.500,00</b>	<b>11.500,00</b>
<b>ONERI DIVERSI DI GESTIONE</b>	<b>113.697,40</b>	<b>185.874,20</b>	<b>184.676,96</b>	<b>183.210,96</b>

## Valore della produzione

Il valore della produzione è l'ipotesi di ricavo dalle prestazioni di servizi ai soci, calcolato in maniera sufficiente e non eccedente alla copertura integrale dei costi del Consorzio.

	sem 2025	2026	2027	2028
PROGETTI VIDEOSORVEGLIANZA U.T.	12.321,00	100.000,00	100.000,00	100.000,00
RICAVI X GEST. E AFF: INFRASTRUTTURE	33.546,20	75.000,00	75.000,00	75.000,00
SERV. DI COMUNICAZIONE - CONNETTIVITA'	237.677,65	635.000,00	250.000,00	250.000,00
SERV. DI COMUNICAZIONE - TOIP	50.708,86	190.000,00	195.000,00	200.000,00

SERV. DI COMUNICAZIONE - VIDEOSORV.	320.135,43	630.000,00	265.000,00	265.000,00
SERV. DI COMUNICAZIONE - GEST. RETI INT.	18.309,97	70.000,00	80.000,00	90.000,00
SERV. DI COMUNICAZIONE - HOTSPOT WIFI	16.003,98	55.000,00	60.000,00	65.000,00
SERVIZI CLOUD - IaaS	32.839,96	110.000,00	110.000,00	110.000,00
SERVIZI CLOUD - PaaS	23.282,00	50.000,00	50.000,00	50.000,00
SERVIZI CLOUD - SaaS	7.922,15	8.000,00	10.000,00	12.000,00
SERVIZI DI SICUREZZA INFORMATICA	41.076,62	90.000,00	100.000,00	110.000,00
SERV.PROFESSIONALI	52.444,05	200.000,00	210.000,00	220.000,00
<b>RICAVI DELLE PRESTAZ. - IMPRESE</b>	<b>1.092.718,87</b>	<b>2.203.000,00</b>	<b>1.505.000,00</b>	<b>1.547.000,00</b>
		149.198,57	151.259,13	149.793,12
<b>RICAVI</b>	<b>1.092.718,87</b>	<b>2.352.198,57</b>	<b>1.656.259,13</b>	<b>1.696.793,12</b>

La forte riduzione del fatturato dal 2027 in poi consegue ai nuovi criteri di determinazione delle quote consortili descritti nel precedente apposito paragrafo del presente documento.

L'ipotesi potrebbe essere quella di comprendere nel valore delle quote la parte degli attuali ricavi derivanti dall'uso dell'infrastruttura di rete di trasporto. Resterebbe invece fuori la componente dei servizi erogati per mezzo di essa.

Alla voce "Altri Ricavi e proventi" troviamo i ricavi provenienti dall'affitto di infrastrutture provenienti dagli accordi con TCRS successivi all'uso condiviso di alcune risorse della rete.

	sem 2025	2026	2027	2028
RICAVI DA AFFITTO INFRASTRUTTURE	1.800,00	1.800,00	1.800,00	1.800,00
RICAVI DA SERVIZI DI CO-LOCATION C. RETE	21.156,50	43.000,00	43.000,00	43.000,00
ALTRO	67,03			
<b>ALTRI RICAVI E PROVENTI</b>	<b>23.023,53</b>	<b>44.800,00</b>	<b>44.800,00</b>	<b>44.800,00</b>
CONTR.C/ESERC.DA ENTI PUBBLICI	136.500,00	273.000,00	1.013.000,00	1.013.000,00
<b>CONTRIBUTO IN CONTO ESERCIZIO</b>	<b>136.500,00</b>	<b>273.000,00</b>	<b>1.013.000,00</b>	<b>1.013.000,00</b>
<b>ALTRI RICAVI E PROVENTI</b>	<b>159.523,53</b>	<b>317.800,00</b>	<b>1.057.800,00</b>	<b>1.057.800,00</b>

Non si prevedono prudenzialmente per gli anni 2026, 2027 e 2028 proventi da partecipazioni (TCRS).

## Proventi ed oneri finanziari

La liquidità totale del Consorzio alla data del 30 giugno 2025 era di € 843.547,71, in diminuzione del 23% rispetto al 1° gennaio. L'aggiornamento al 30 settembre 2025 evidenzia comunque il ritorno ai livelli di inizio anno (circa € 1,095 ml). Il Consorzio ha attivato da tempo presso la banca MPS un deposito fruttifero di una parte di tale somma, attualmente pari a € 500.000.

La posizione debitoria di medio/lungo termine è rappresentata dai 2 mutui, assistiti dalle fidejussioni dei soci, concessi dalla Banca MPS per investimenti nel 2005 (€ 9.480.000,00) e nel 2006 (€ 5.700.000,00). I due mutui sono stati rinegoziati nel luglio 2017 a tasso fisso del 3,5% e rata semestrale. La conclusione dell'ammortamento è prevista nella primavera del 2032.

Nei prospetti seguenti, in corsivo, le rate più recenti già pagate; in neretto, l'attuale capitale residuo.

**Mutuo 2005 (pos. N.741278426/61)**

importo iniziale € 9.480.000      tasso rinegoziato 3,5% annuo      num. rate 30      mesi rata 6

rata	q.ta capitale	q.ta interessi	rata finanziaria	rata effettiva	cap. residuo
<i>31.03.2024</i>	<i>119.449,24</i>	<i>40.974,45</i>	<i>160.423,69</i>	<i>169.302,63</i>	<b>2.221.947,75</b>
<i>30.09.2024</i>	<i>121.539,60</i>	<i>38.884,09</i>	<i>160.423,69</i>	<i>169.302,63</i>	2.100.408,15
<i>31.03.2025</i>	<i>123.666,54</i>	<i>36.757,14</i>	<i>160.423,69</i>	<i>169.302,63</i>	<i>1.976.741,60</i>
<i>30.09.2025</i>	<i>125.830,71</i>	<i>34.592,98</i>	<i>160.423,69</i>	<i>169.302,63</i>	<i>1.850.910,90</i>
31.03.2026	128.032,75	32.390,94	160.423,69	169.302,63	1.722.878,15
30.09.2026	130.273,32	30.150,37	160.423,69	169.302,63	1.592.604,83
31.03.2027	132.553,10	27.870,58	160.423,69	169.302,63	1.460.051,73
30.09.2027	134.872,78	25.550,91	160.423,69	169.302,63	1.325.178,95
31.03.2028	137.233,05	23.190,63	160.423,69	169.302,63	1.187.945,89
30.09.2028	139.634,63	20.789,05	160.423,69	169.302,63	1.048.311,26
31.03.2029	142.078,24	18.345,45	160.423,69	169.302,63	906.233,02
30.09.2029	144.564,61	15.859,08	160.423,69	169.302,63	761.668,41
31.03.2030	147.094,49	13.329,20	160.423,69	169.302,63	614.573,92
30.09.2030	149.668,64	10.755,04	160.423,69	169.302,63	464.905,28
31.03.2031	152.287,84	8.135,84	160.423,69	169.302,63	312.617,44
30.09.2031	154.952,88	5.470,81	160.423,69	169.302,63	157.664,56
31.03.2032	157.664,56	2.759,13	160.423,69	169.302,63	0

**Mutuo 2006 (pos. N.741317862/18)**

importo iniziale € 5.700.000      tasso rinegoziato 3,5% annuo      num.rate 30      mesi rata 6

rata	q.ta capitale	q.ta interessi	rata finanziaria	rata effettiva	cap. residuo
<i>30.04.2024</i>	<i>91.729,83</i>	<i>31.465,91</i>	<i>123.195,74</i>	<i>130.861,95</i>	<b>1.706.322,25</b>
<i>31.10.2024</i>	<i>93.335,10</i>	<i>29.860,64</i>	<i>123.195,74</i>	<i>130.861,95</i>	1.612.987,14
<i>30.04.2025</i>	<i>94.968,47</i>	<i>28.227,27</i>	<i>123.195,74</i>	<i>130.861,95</i>	<i>1.518.018,67</i>
<i>31.10.2025</i>	<i>96.630,42</i>	<i>26.565,33</i>	<i>123.195,74</i>	<i>130.861,95</i>	<i>1.421.388,26</i>
30.04.2026	98.321,45	24.874,29	123.195,74	130.861,95	1.323.066,81
31.10.2026	100.042,07	23.153,67	123.195,74	130.861,95	1.223.024,73
30.04.2027	101.792,81	21.402,93	123.195,74	130.861,95	1.121.231,92
31.10.2027	103.574,18	19.621,56	123.195,74	130.861,95	1.017.657,74
30.04.2028	105.386,73	17.809,01	123.195,74	130.861,95	912.271,01

31.10.2028	107.231,00	15.964,74	123.195,74	130.861,95	805.040,00
30.04.2029	109.107,54	14.088,20	123.195,74	130.861,95	695.932,46
31.10.2029	111.016,93	12.178,82	123.195,74	130.861,95	584.915,54
30.04.2030	112.959,72	10.236,02	123.195,74	130.861,95	471.955,81
31.10.2030	114.936,52	8.259,23	123.195,74	130.861,95	357.019,30
30.04.2031	116.947,91	6.247,84	123.195,74	130.861,95	240.071,39
31.10.2031	118.994,49	4.201,25	123.195,74	130.861,95	121.076,90
30.04.2032	121.076,90	2.118,85	123.195,74	130.861,95	0

Non vi sono altri mutui o garanzie a carico del Consorzio. Si ricorda che il mutuo di originari € 7.000.000,00 contratto nel 2010 è stato infatti trasferito (per residui € 4.500.000), sempre nel 2017, alla società partecipata Terrecablate Reti e Servizi srl – TCRS nell’ambito dell’operazione di conferimento di ramo d’azienda. TCRS ha nel 2021 estinto tale mutuo ed eliminato ogni relativa obbligazione del Consorzio nei confronti di Banca M.P.S.

I crediti commerciali verso i Consorziati (€ 448.221,13 al 30 giugno 2025) non presentano situazioni di significativo ritardo, così come i crediti per le quote consortili.

Alla stessa data, il Consorzio presenta debiti verso fornitori per fatture ricevute pari a € 43.410,37 e per fatture da ricevere pari a € 201.344,48.

	<b>sem 2025</b>	<b>2026</b>	<b>2027</b>	<b>2028</b>
INTERESSI PASSIVI SU MUTUI	63.348,36	107.151,97	90.908,03	74.090,58
ALTRI INT.PASS.E ONER.FIN.DED.	17,90			
<b>VERSO ALTRI (ONERI FINANZIARI)</b>	<b>63.366,26</b>	<b>107.151,97</b>	<b>90.908,03</b>	<b>74.090,58</b>
<b>INT. PASS.E ALTRI ONERI FINANZ.</b>	<b>63.366,26</b>	<b>107.151,97</b>	<b>90.908,03</b>	<b>74.090,58</b>

Oltre agli interessi sui mutui, (tabella precedente) non sono previsti per il 2026-28 altri oneri finanziari a carico del bilancio del Consorzio, salvo eventuali poste tecniche di modesta entità e di carattere occasionale.

### **Rettifica di valore di attività finanziarie**

Le relative voci non vengono valorizzate in via preventiva.

### **Imposte sul reddito di esercizio**

Le imposte sono state calcolate in maniera prudenziale alle aliquote oggi vigenti, non tenendo conto di eventuali componenti straordinarie positive e negative di reddito.

Il Consorzio disponeva di perdite fiscali di esercizi precedenti che al termine dell’esercizio 2024 ammontavano ad € 297.271. Le perdite fiscali conseguite in precedenti periodi d’imposta possono essere computate ai fini IRES in diminuzione dei redditi dei periodi successivi in misura non superiore all’80% del reddito imponibile di ciascun periodo d’imposta. Pertanto, le perdite sono state imputate per € 158.888 nel 2025 e per € 138.383 nel 2026., Si registra quindi un incremento di Ires consistente a partire dall’anno 2027.

La seguente tabella mostra i flussi finanziari in entrata ed in uscita e dimostra la sostenibilità finanziaria delle operazioni previste nel presente Bilancio di Previsione, considerando che la situazione di cassa al 30.9.2025 evidenzia un saldo positivo di circa € 1,095 ml.

	2026	2027	2028
<b>Flussi finanziari in uscita</b>			
COSTI P/MAT.PRI,SUSS.,CON.E MER.	50.000,00	50.000,00	50.000,00
COSTI PER SERVIZI	885.950,00	878.600,00	869.600,00
COSTI P/GODIMENTO BENI DI TERZI	110.000,00	110.000,00	110.000,00
COSTI PER IL PERSONALE	502.828,97	513.783,48	513.783,48
ONERI DIVERSI DI GESTIONE	185.874,20	184.676,96	183.210,96
IMPOSTE SUL REDDITO DELL'ESERC.	15.500,00	18.500,00	21.500,00
INTERESSI MUTUI	107.151,97	90.908,03	74.090,58
MUTUI (RATA CAPITALE)	441.096,14	456.669,59	472.792,88
INVESTIMENTI	440.000,00	400.000,00	420.000,00
<b>tot. Uscite</b>	<b>2.738.401,28</b>	<b>2.703.138,06</b>	<b>2.714.977,89</b>
<b>Flussi finanziari in entrata</b>			
RICAVI	2.243.000,00	2.275.000,00	2.307.000,00
ALTRI RICAVI E PROVENTI	317.800,00	317.800,00	317.800,00
PROVENTI DA PARTECIPAZIONI	0,00	0,00	0,00
ALTRI PROVENTI FINANZIARI	8.000,00	8.000,00	8.000,00
<b>tot. Entrate</b>	<b>2.568.800,00</b>	<b>2.600.800,00</b>	<b>2.632.800,00</b>
<b>Totale</b>	<b>-169.601,28</b>	<b>-102.338,06</b>	<b>-82.177,89</b>

**Indici di riferimento**

In base alle previsioni sopra descritte, sia di natura economica che tecnico-operativa, si definiscono gli indici di misurazione ed i valori attesi nell'anno 2026:

<b>Indici contabili</b>	<b>Valore atteso</b>
RISULTATO OPERATIVO	> 100.000
INCIDENZA COSTO DEL PERSONALE	< 35%
<b>Indici di qualità delle prestazioni</b>	<b>Valore atteso</b>
TEMPO MEDIO DI DISPONIBILITÀ DEI SERVIZI DI RETE	> 98%
TEMPO MEDIO DI PRESA IN CARICO DELLE SEGNALAZIONI	< 6 H

Per maggiori dettagli si richiama quanto precedentemente accennato in merito alla Carta dei Servizi ed alla Politica per la Qualità:

<https://www.consorzioterrecablato.it/amministrazione-trasparente/servizi-erogati/carta-dei-servizi-e-standard-di-qualita>.

Il Bilancio di Previsione per il triennio 2026-2028, con l'adozione delle misure sopra dettagliate, riporta ogni anno un risultato moderatamente positivo che potrà essere accantonato come da previsioni statutarie. Nelle pagine che seguono sono esposti i dati del Conto Economico per il triennio 2026-2028.

Il Presidente del Consiglio  
di amministrazione

Giacomo Grazi

**Conto economico di previsione 2026-2028**

	sem 2025	2026	2027	2028
RICAVI DELLE VENDITE	0,00	0,00	0,00	0,00
<b>RICAVI</b>	<b>0,00</b>	<b>0</b>	<b>0</b>	<b>0</b>
MATERIE PRIME	18.370,00	38.000,00	38.000,00	38.000,00
MATERIE DI CONSUMO	0,00	0,00	0,00	0,00
MERCI	327,09	0,00	0,00	0,00
ALTRI ACQUISTI	7.944,57	12.000,00	12.000,00	12.000,00
<b>COSTI P/MAT.PRI,SUSS.,CON.E MER.</b>	<b>26.641,66</b>	<b>50.000,00</b>	<b>50.000,00</b>	<b>50.000,00</b>
COSTI PER SERVIZI	311.951,89	705.950,00	718.600,00	709.600,00
SPESE PER SERV.-PROFESSIONISTI	15.826,72	50.000,00	50.000,00	50.000,00
<b>COSTI PER SERVIZI</b>	<b>327.778,61</b>	<b>755.950,00</b>	<b>768.600,00</b>	<b>759.600,00</b>
AFFITTI E LOCAZIONI	19.225,32	80.000,00	80.000,00	80.000,00
ALTRI COST.PER GOD. BENI DI TERZI	31.766,40	30.000,00	30.000,00	30.000,00
<b>COSTI P/GODIMENTO BENI DI TERZI</b>	<b>50.991,72</b>	<b>110.000,00</b>	<b>110.000,00</b>	<b>110.000,00</b>
SALARI E STIPENDI	171.197,45	387.426,78	395.632,60	395.632,60
SAL.STIP.COOP.ED.E CONS.GAR.FIDI	0,00			
ONERI SOCIALI	43.009,58	97.605,41	100.018,97	100.018,97
TRATTAMENTO FINE RAPPORTO	7.613,28	17.796,79	18.131,91	18.131,91
ALTRI COSTI DEL PERSONALE	0,00	0,00	0,00	0,00
<b>COSTI PER IL PERSONALE</b>	<b>221.820,31</b>	<b>502.828,97</b>	<b>513.783,48</b>	<b>513.783,48</b>
AMM.TO COSTI DI RIC. E DI SVIL.	0,00	0,00	0,00	0,00
AMM.TO DIR.BREV.E UTIL.OP.ING.	0,00	0,00	0,00	0,00
AMM.TO CONCESS.,LICENZE,MARCHI	0,00	0,00	0,00	0,00
AMM.TO ALTRE IMM.IMMATERIALI	0,00	0,00	0,00	0,00
<b>AMM.TI IMM. IMMATERIALI</b>	<b>11.358,00</b>	<b>34.066,67</b>	<b>52.700,00</b>	<b>68.933,33</b>
AMM.TO FABBRICATI	0,00	0,00	0,00	0,00
AMM.TO IMPIANTI E MACCHINARIO	0,00	0,00	0,00	0,00
AMM.TO ATTREZ. IND.LI E COMM.LI	0,00	0,00	0,00	0,00
AMM.TO MOBILI E MACCHINE D'UFF.	0,00	0,00	0,00	0,00
AMM.TOORD. AUTOCARRI/AUTOVETT. DED	0,00			
<b>AMM.TO IMM. MAT. - ORDINARIO</b>	<b>310.075,00</b>	<b>631.000,00</b>	<b>638.400,00</b>	<b>664.200,00</b>
SVAL.CRED.ATT.CIRC.E DISP.LIQ.	0,00	0,00	0,00	0,00

<b>SVALUTAZIONI (COSTI PRODUZIONE)</b>	<b>0,00</b>	<b>0,00</b>	<b>0,00</b>	<b>0,00</b>
ACCANTONAMENTO PER RISCHI	0,00	0,00	0,00	0,00
<b>ACCANTONAMENTO PER RISCHI</b>	<b>0,00</b>	<b>0,00</b>	<b>0,00</b>	<b>0,00</b>
IMPOSTE E TASSE	99.493,08	153.198,57	155.259,13	153.793,12
ALTRI ONERI DIVERSI DI GESTIONE	14.204,32	11.500,00	11.500,00	11.500,00
<b>ONERI DIVERSI DI GESTIONE</b>	<b>113.697,40</b>	<b>164.698,57</b>	<b>166.759,13</b>	<b>165.293,12</b>
VERSO ALTRI (ONERI FINANZIARI)	63.366,26	107.151,97	90.908,03	74.090,58
<b>INT. PASS.E ALTRI ONERI FINANZ.</b>	<b>63.366,26</b>	<b>107.151,97</b>	<b>90.908,03</b>	<b>74.090,58</b>
MINUSVALENZA DA ALIENAZIONI	0,00	0,00	0,00	0,00
<b>ONERI STRAORDINARI</b>	<b>0,00</b>	<b>0,00</b>	<b>0,00</b>	<b>0,00</b>
IMPOSTE CORRENTI	23.118,49	23.118,49	28.102,81	68.357,63
<b>IMPOSTE SUL REDDITO DELL'ESERC.</b>	<b>23.118,49</b>	<b>23.118,49</b>	<b>28.102,81</b>	<b>68.357,63</b>
RICAVI DELLE VENDITE	0,00	0,00	0,00	0,00
RICAVI DELLE PRESTAZ. - IMPRESE	1.092.718,87	2.203.000,00	1.505.000,00	1.547.000,00
<b>RICAVI</b>	<b>1.092.718,87</b>	<b>2.203.000,00</b>	<b>1.505.000,00</b>	<b>1.547.000,00</b>
VAR. DEI LAVORI IN CORSO SU ORD.	-	-	-	-
<b>VAR. DEI LAVORI IN CORSO SU ORD.</b>	<b>-</b>	<b>-</b>	<b>-</b>	<b>-</b>
CAPIT.DEI COSTI - IMM. IMMAT.	-	-	-	-
<b>INCREM.DI IMM. PER LAV. INTERNI</b>	<b>-</b>	<b>-</b>	<b>-</b>	<b>-</b>
ALTRI RICAVI E PROVENTI	23.023,53	44.800,00	44.800,00	44.800,00
CONTRIBUTO IN CONTO ESERCIZIO	136.500,00	273.000,00	1.013.000,00	1.013.000,00
<b>ALTRI RICAVI E PROVENTI</b>	<b>159.523,53</b>	<b>317.800,00</b>	<b>1.057.800,00</b>	<b>1.057.800,00</b>
MATERIE PRIME	0,00	0,00	0,00	0,00
<b>COSTI P/MAT.PRI,SUSS.,CON.E MER.</b>	<b>-</b>	<b>0,00</b>	<b>0,00</b>	<b>0,00</b>
ONERI SOCIALI	-	0,00	0,00	0,00
<b>COSTI PER IL PERSONALE</b>	<b>-</b>	<b>0,00</b>	<b>0,00</b>	<b>0,00</b>
DA IMPR. CONTROLL. (PROV.DA PART.)	0,00	0,00	0,00	0,00
<b>PROVENTI DA PARTECIPAZIONI</b>	<b>0,00</b>	<b>0,00</b>	<b>0,00</b>	<b>0,00</b>
PROV. DIVERSI DAI PRECEDENTI	2.098,36	8.000,00	8.000,00	8.000,00
<b>ALTRI PROVENTI FINANZIARI</b>	<b>2.098,36</b>	<b>8.000,00</b>	<b>8.000,00</b>	<b>8.000,00</b>
PLUSVALENZA DA ALIENAZIONI	0,00	0,00	0,00	0,00
<b>PROVENTI STRAORDINARI</b>	<b>0,00</b>	<b>0,00</b>	<b>0,00</b>	<b>0,00</b>
<i>sval. di partecipazioni</i>				
<b>RISULTATO PRIMA DELLE IMPOSTE</b>	<b>128.611,80</b>	<b>173.103,82</b>	<b>179.649,37</b>	<b>206.899,49</b>
<b>IMPOSTE SUL REDDITO DI ESERCIZIO</b>	<b>23.118,49</b>	<b>23.118,49</b>	<b>28.102,81</b>	<b>68.357,63</b>
<b>UTILE (PERDITA) DI ESERCIZIO</b>	<b>105.493,31</b>	<b>149.985,33</b>	<b>151.546,56</b>	<b>138.541,86</b>